

Observatoire économique de France Bois Forêt

Observatoire national de la construction bois 2012

Les entreprises doivent disposer des informations stratégiques pour se développer sur leur marché.

La collecte, l'analyse, la compréhension et la fourniture de ces informations contribuent au développement de toutes les activités économiques de la filière. C'est l'objectif de l'Observatoire économique depuis sa création en 2008 par France Bois Forêt. Cela ne s'était jamais fait dans la filière en raison de la complexité des procédures à mettre en œuvre : en effet, les professionnels travaillent un même matériau, mais à des stades différents. Ce n'est donc pas simple de suivre le produit et de collecter les informations nécessaires à la réalisation d'études économiques.

C'est lors du grand rendez-vous biennal de la filière : le Carrefour International du Bois à Nantes, que nous présentons les résultats de trois études majeures réalisées en 2012 par l'Observatoire économique de France Bois Forêt : l'observatoire de la construction bois développé ci-après, l'étude sur la distribution des sciages en France, et les chiffres clefs de la filière. L'ensemble de ces résultats constitue une somme exceptionnelle d'informations économiques à jour pour les professionnels enfin rassemblées.

L'observatoire a pu être mis en place grâce à la volonté de chacun des acteurs de partager des informations stratégiques qui restaient jusque-

là confidentielles. En effet, tous les membres se sont engagés à fournir les données nécessaires à son élaboration sur la base de la méthodologie définie.

Ici, le rôle de la Contribution Volontaire Obligatoire (CVO) voulue par la filière en 2005 a été déterminant. Nous consacrons des fonds importants aux actions stratégiques sélectionnées par les professionnels.

Le résultat se traduit par la mise à disposition, sur le site de FBF, d'un ensemble de documents utiles à tous : prix et volumes de bois vendus, notes de conjoncture des activités de la première et de la deuxième transformation, ou encore notes de synthèse avec indicateurs sur les secteurs clients ... Pour être tenu informé de chacune de nos publications, inscrivez-vous à la newsletter de l'observatoire sur notre site : www.franceboisforet.fr

Cette étude s'inscrit dans une perspective de meilleure connaissance des marchés, notamment celui du bois dans la construction, où nous aurons d'autres chantiers à mener au sein de la filière. Notre souhait est d'élargir le champ d'action et les partenariats autour de l'observatoire pour mieux informer les professionnels. Les stratégies gagnantes de notre filière passent par le développement des collaborations et la mise en commun de la connaissance.

*Le Président de France Bois Forêt
Jean-Pierre Michel*

Dans le cadre de l'Observatoire économique de France Bois Forêt, à la demande de nos membres, nous avons décidé de mettre en place un observatoire national de la construction bois avec nos partenaires techniques : les interprofessions régionales de la filière bois (IRB), la Fédération Française du Bâtiment Charpente Menuiserie Parquets (FFB-CMP), Afcobois, maisonsbois.com et Woodsurfer. Le bâtiment est le premier consommateur de bois en France, et la construction bois connaît un fort développement. C'est pourquoi il nous paraissait important de dresser un état des lieux dans le but de mieux connaître ce marché et de donner aux professionnels les moyens d'anticiper et de répondre à la demande. Le premier travail de cet Observatoire concerne le recensement, sur l'année 2011, des constructions bois au niveau national dont l'objectif principal est d'estimer la part de la construction bois dans les différents marchés de la construction neuve en France (maisons individuelles, logements collectifs, opérations d'extension-surélévation, bâtiments tertiaires publics et privés). L'enquête confirme le bon développement de la construction bois qui bénéficie à l'ensemble de la filière en amont et en aval. Plus de 11% des maisons individuelles (en secteur diffus) sont en bois, et près de 20% des agrandissements, le tout avec des bois en majorité certifiés (77%) et pour un peu plus de la moitié provenant des forêts françaises et transformés par un tissu d'entreprises locales ! Cette étude a été réalisée par la Cellule Économique de Bretagne, pour le compte de France Bois Forêt, auprès de 945 entreprises de la construction bois en France. Nous sommes heureux de vous en livrer ci-après la synthèse et souhaitons qu'elle vous sera utile.

Le coordinateur de l'Observatoire économique de France Bois Forêt, Eric Toppin

Les partenaires de France Bois Forêt

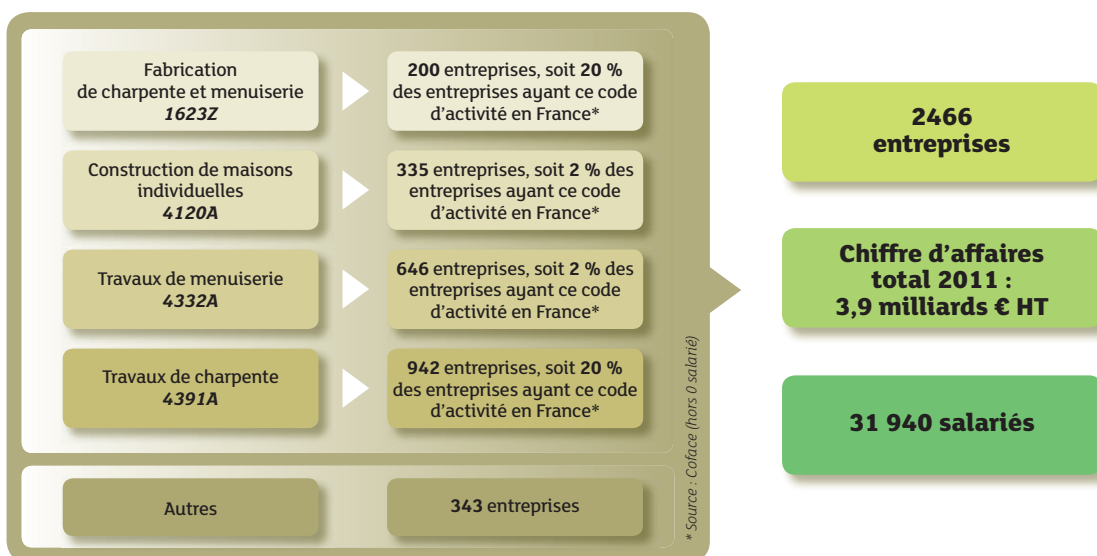




Les entreprises présentes sur le marché de la construction bois

L'activité globale des 2 466 entreprises

L'activité globale des entreprises recouvre l'activité liée au bois (construction, charpente, menuiserie, bardage...) et d'autres activités ne concernant pas spécifiquement le bois (couverture, zinguerie...). Le chiffre d'affaires total correspond à cette activité globale.



Source : Enquête auprès des entreprises - Février 2012

2 466 entreprises présentes sur le marché de la construction bois en France

86 % d'entre elles sont répertoriées dans l'un des quatre codes d'activité suivants : 1623Z, 4120A, 4332A, 4391A. Ces entreprises constituent le cœur de cible de l'enquête. Un fabricant de charpente et menuiserie sur cinq en France est présent sur le marché de la construction bois, ainsi qu'une entreprise de charpente sur cinq. Des entreprises ayant d'autres codes d'activité réalisent aussi des constructions bois ; parmi les plus représentés, on peut citer les constructeurs d'autres bâtiments (4120B), les entreprises de couverture (4391B) ou encore les entreprises de maçonnerie générale (4399C).

Un chiffre d'affaires total de 3,9 milliards € HT

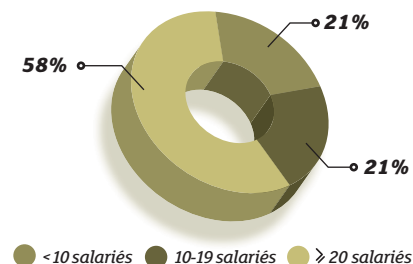
Ces 2 466 entreprises ont réalisé un chiffre d'affaires total égal à 3,9 mil-

liards d'euros HT en 2011 et employé 31 940 salariés, toutes activités confondues de l'entreprise. Ce sont les entreprises de charpente qui contribuent le plus au chiffre d'affaires total et représentent le plus grand nombre d'emplois salariés (38 % respectivement). Sur l'ensemble, les entreprises de 20 salariés et plus réalisent 58 % du chiffre d'affaires total et emploient 55 % des effectifs totaux.

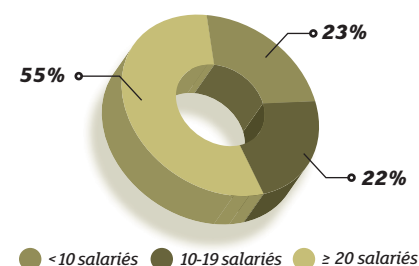
Un positionnement centré sur la construction neuve

79 % du chiffre d'affaires total est réalisé dans la construction neuve, soit 3,1 milliards €. Le logement est le marché principal (68 % du chiffre d'affaires en construction neuve).

Répartition du chiffre d'affaires total par taille d'entreprise



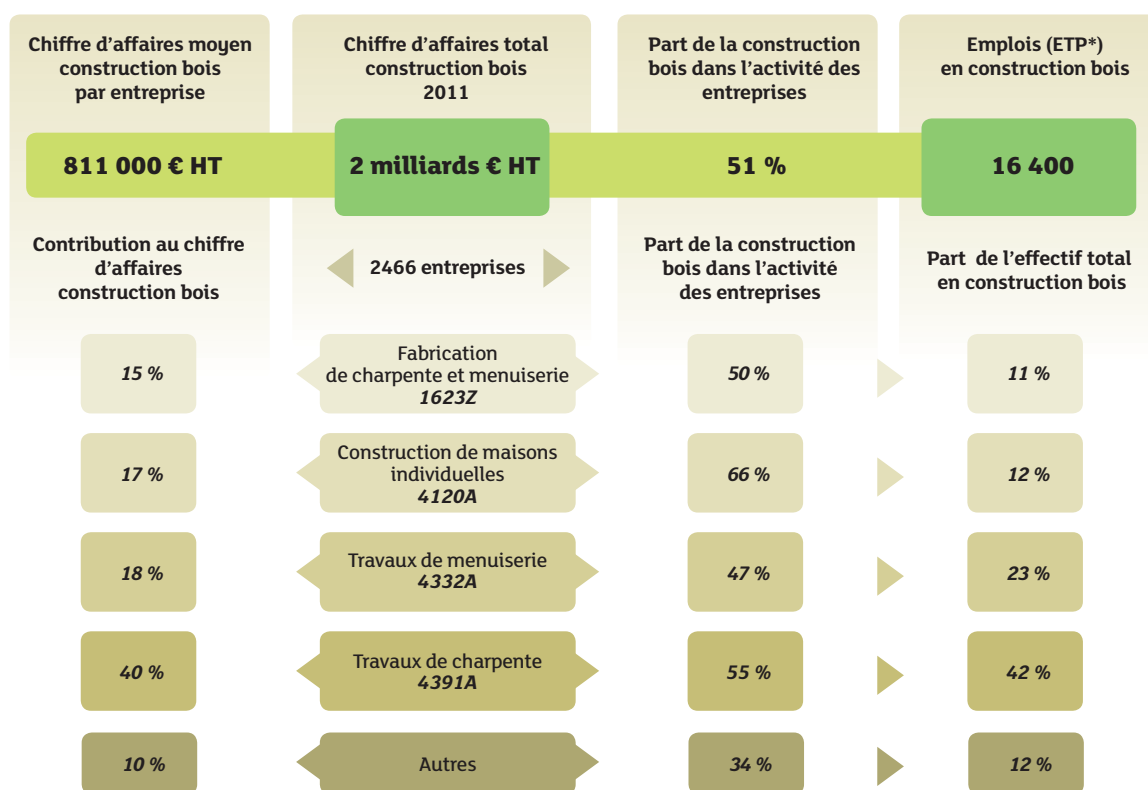
Répartition des effectifs totaux par taille d'entreprise



Source : Enquête auprès des entreprises - Février 2012

L'activité Construction Bois des 2 466 entreprises

La construction bois désigne toutes les techniques constructives à base de bois permettant de réaliser un bâtiment neuf (résidentiel et non résidentiel) : celles-ci sont l'ossature bois, le système poteau-poutre, les panneaux massifs contrecollés ou contrecloués, le colombage traditionnel et le bois massif empilé. Les travaux d'isolation thermique par l'extérieur ainsi que ceux de charpente ne sont pas pris en compte dans cette définition.



* Équivalent temps plein - Source : Enquête auprès des entreprises - Février 2012

2 milliards de chiffre d'affaires en construction bois en 2011

Le montant généré par le marché de la construction bois s'élève à 2 milliards € HT en 2011, soit 51 % du chiffre d'affaires total des entreprises présentes sur ce marché. Ce sont les entreprises de charpente qui ont la contribution la plus forte au chiffre d'affaires généré sur le marché de la construction bois (à hauteur de 40 %). En termes de poids dans leur activité, la construction bois représente plus de la moitié de leur chiffre d'affaires total. A noter la part prédominante de la construction bois dans le chiffre d'affaires des constructeurs de maisons individuelles, ce qui montre que la tendance est à la spécialisation pour ceux qui viennent sur le marché de la construction bois.

16 400 emplois en construction bois

42 % de ces emplois se trouvent dans les entreprises de charpente.

Le Grand Est : 1^{ère} grande région de la construction bois

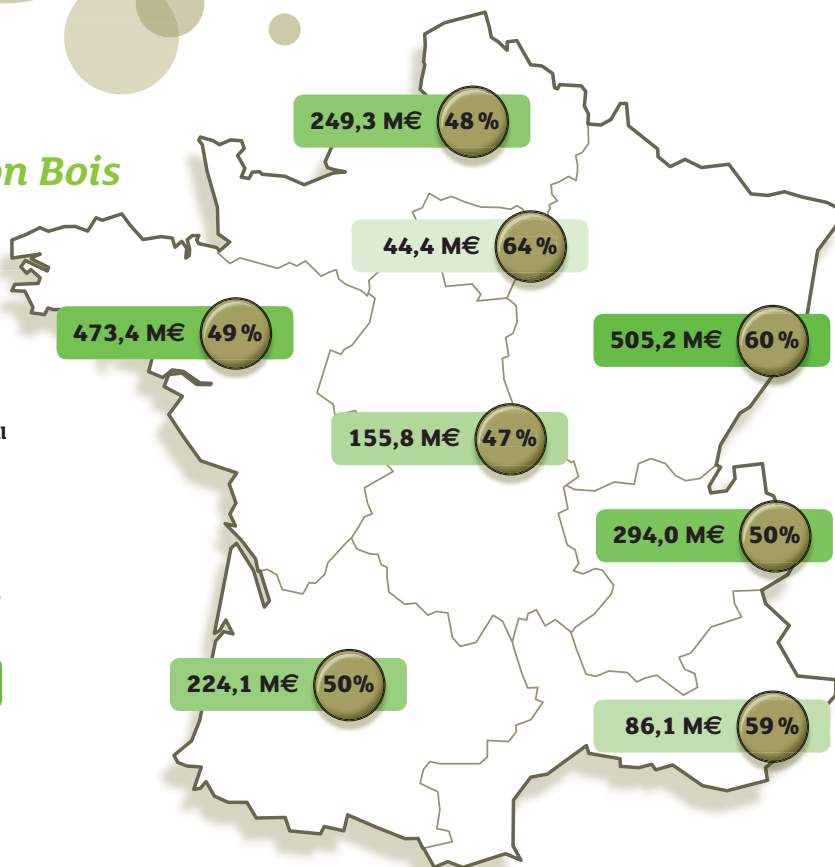
Le Grand Est ressort comme la première macro-région en termes de marché, avec un chiffre d'affaires de plus de 505 millions d'euros HT en 2011, soit le quart du chiffre d'affaires national. La construction bois représente 60 % du chiffre d'affaires total des entreprises implantées sur ce territoire. Les deux marchés les plus importants sont ensuite le Grand Ouest et le Rhône-Alpes.



L'activité Construction Bois par macro-région

Chiffre d'affaires en construction bois (HT)

Part de la construction bois dans le chiffre d'affaires total des entreprises

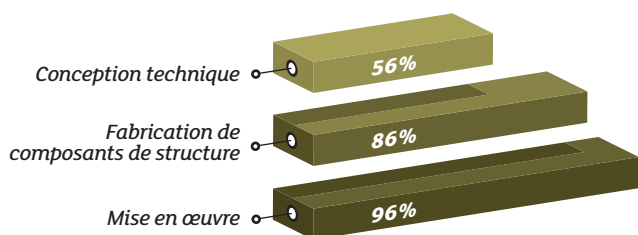


Source : Enquête auprès des entreprises - Février 2012



Les champs de compétence et les emplois en construction bois

Les champs de compétence en construction bois



Plus d'une entreprise sur deux dispose d'un bureau d'études intégré, c'est-à-dire qu'elle détient un logiciel de conception technique. 86 % des entreprises de construction bois fabriquent leurs composants de structure. La quasi-totalité (96 %) met en œuvre sur les chantiers ; celles qui sous-traitent la mise en œuvre sont plutôt des entreprises de 20 salariés et plus.

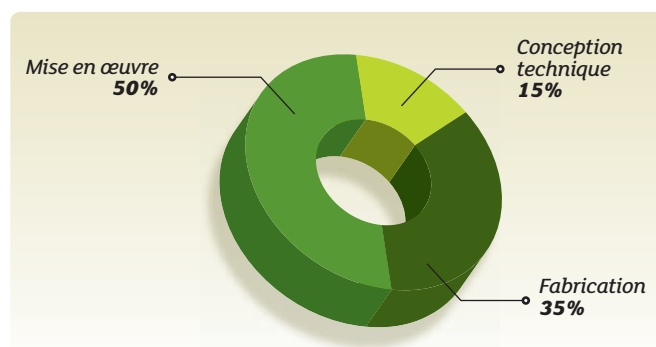
La répartition des emplois en construction bois par champ de compétence

La moitié des emplois en construction bois dédiée à la mise en œuvre

Par champ de compétence, les 16 400 emplois en construction bois se répartissent :

- 15 % à la conception technique et/ou les métiers ;
- 35 % à la fabrication ;
- 50 % à la mise en œuvre.

A noter toutefois la polyvalence très fréquente des ouvriers et compagnons, susceptibles de travailler aussi bien en atelier que sur chantier.



Source : Enquête auprès des entreprises - Février 2012



La construction bois en termes de marché

Des entreprises relativement jeunes sur le marché de la construction bois

Pour plus d'une entreprise sur deux, leur présence sur le marché de la construction bois est assez récente (inférieure ou égale à 10 ans, voire inférieure à 5 ans pour plus du quart d'entre elles).

Un marché très localisé

44% des entreprises n'interviennent que sur leur département. Un peu plus d'une entreprise sur dix intervient sur l'ensemble de la France. La plupart ne sortent pas de leur région d'implantation, voire le plus souvent de leur département.

L'ossature bois : la technique constructive la plus utilisée

L'ossature bois est le système constructif le plus utilisé pour réaliser les constructions bois (dans 75 % des cas). On retrouve loin derrière le système des poteaux poutres (12 %) puis du bois massif empilé, de type madrier (5 %). 55 % des entreprises utilisent plus d'une technique constructive

pour réaliser leur construction bois : en moyenne, elles en utilisent deux. 40 % des entreprises présentes sur le marché de la construction bois utilisent exclusivement l'ossature bois.

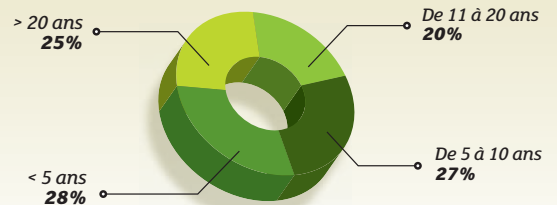
Origine du bois : Le bois français en bonne position !

La grande majorité des entreprises déclare utiliser du bois français et du bois étranger.

- 23% utilisent exclusivement du bois français.
- 58% des entreprises utilisent les deux origines de bois :
 - 56 % des bois proviennent de forêts françaises
 - 44 %, de forêts étrangères.
- 11 %, utilisent exclusivement du bois étranger.
- 8 % des entreprises enquêtées ont dit ne pas connaître l'origine du bois qu'elles utilisent.

Bois certifié
Un peu plus des trois quarts des entreprises déclarent utiliser du bois certifié (77 %). Une entreprise sur cinq ne sait pas estimer la part de bois certifié qu'elle utilise.

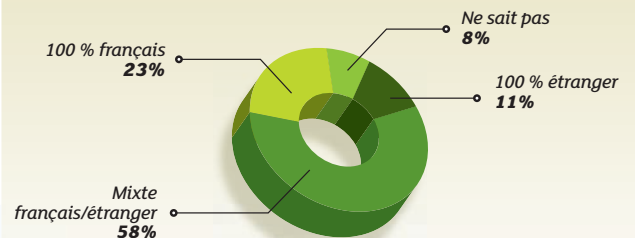
L'ancienneté des entreprises sur le marché de la construction bois



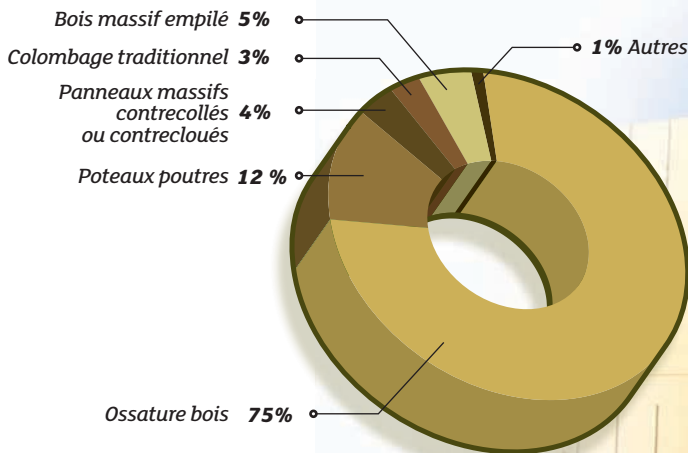
La zone géographique d'intervention des entreprises



L'origine des bois utilisés par les entreprises



Les systèmes constructifs utilisés par les entreprises

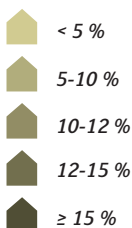
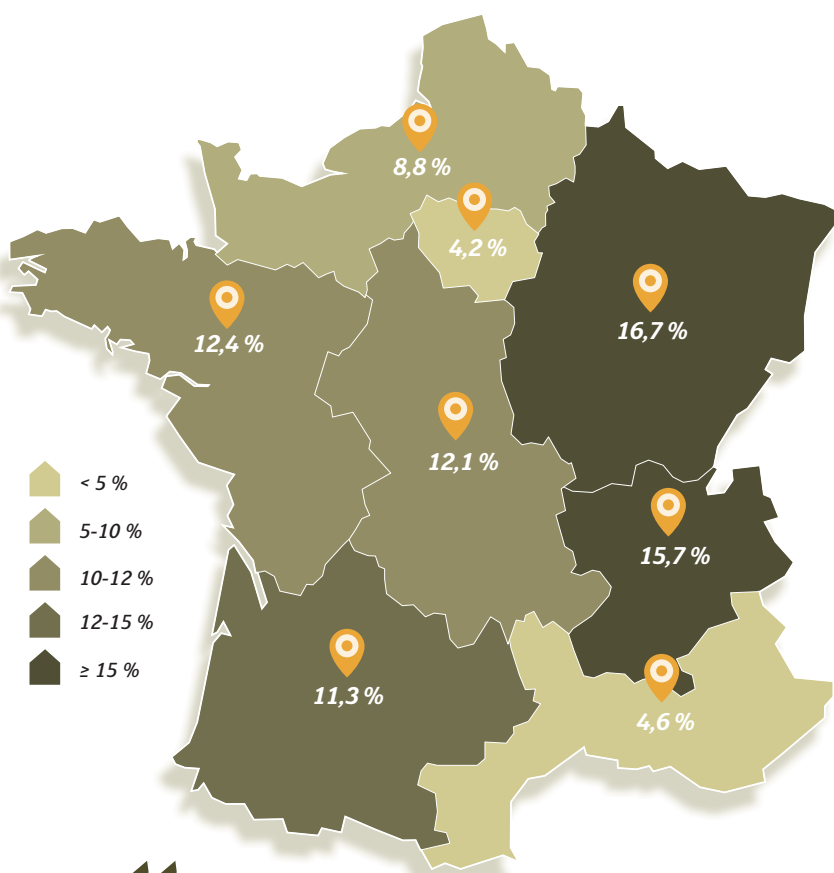


L'ossature bois : la technique constructive la plus utilisée



Part de marché de la construction bois dans le marché de la maison individuelle (Secteur diffus)

Part macro-régionale de la construction bois dans le marché de la maison individuelle (secteur diffus) - 2011



(1) Source : SOes, SIT@DEL2

Tendance d'évolution du marché par rapport à 2010



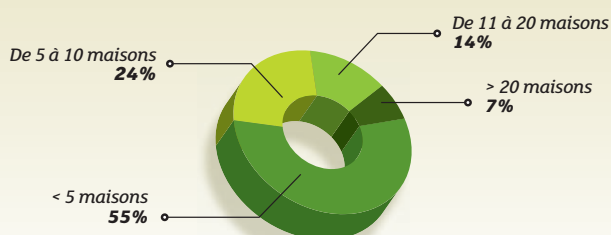
Solde d'opinions* = **+ 26 %**

* Le solde d'opinions (exprimé en %) est égal à la différence entre le pourcentage d'entreprises ayant indiqué une hausse de réalisations et le pourcentage d'entreprises ayant indiqué une baisse. La valeur du solde d'opinions n'est pas influencée par les entreprises ayant indiqué une stabilité.



Plus d'une maison sur 10 construite en France est en bois »

Plus de la moitié des entreprises réalisent moins de 5 maisons par an.



Source : Enquête auprès des entreprises - Février 2012

80 % des 2 466 entreprises sont présentes sur le marché de la maison individuelle en secteur diffus. Ce sont principalement des entreprises de charpente (42 %), suivies des entreprises de menuiserie (25 %). On compte par ailleurs 13 % de constructeurs de maisons individuelles et 13 % d'entreprises ayant une autre activité. Par taille d'entreprise, ce sont plutôt des entreprises de moins de 10 salariés (43 %). **Plus de la moitié des entreprises réalisent moins de 5 maisons par an.** Les trois quarts réalisent moins de 10 maisons par an. 7 % des entreprises construisent plus de 20 maisons par an.



Part de marché de la construction bois dans les autres marchés de la construction neuve

NOMBRE DE MISES EN CHANTIER EN 2011 EN FRANCE					
	Maisons individuelles (secteur groupé)	Total maisons individuelles (secteur diffus + groupé)	Logements collectifs	Opération d'extension surélévation	Bâtiments Tertiaires privés et publics ⁽⁴⁾
CONSTRUCTION BOIS	3 905	19 590	7 370	11 590	661 000 m ²
TOTAL ⁽¹⁾	53 073	191 919	178 212	58 535 ⁽³⁾	13 839 017 m ²
Part de la construction bois dans le marché	7,4 %	10,2 %	4,1 %	19,8 %	4,8 %
Tendance d'évolution du marché par rapport à 2010					
Solde d'opinions ⁽²⁾	+ 12 %		+ 5 %	+ 27 %	Bureaux, commerces : + 7 % Bâtiments publics : + 20 %

Source : Enquête auprès des entreprises – Février 2012

(1) Correspond au nombre total de mises en chantier en France (hors Corse) en 2011 (tous systèmes constructifs) (date de prise en compte) – source : SOeS, SIT@DEL2

(2) Le solde d'opinions (exprimé en %) est égal à la différence entre le pourcentage d'entreprises ayant indiqué une hausse de réalisations et le pourcentage d'entreprises ayant indiqué une baisse. La valeur du solde d'opinions n'est pas influencée par les entreprises ayant indiqué une stabilité.

(3) Correspond au nombre de permis mis en chantier ayant la case « extension » cochée en 2011 (hors Corse) – source : SOeS, SIT@DEL2

(4) Les bâtiments tertiaires privés et publics regroupent les commerces et les bureaux d'une part, et les bâtiments publics (école, médiathèque, mairie, ...) d'autre part.



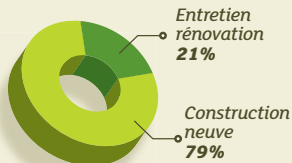
La fiche d'identité d'une entreprise présente sur le marché de la construction bois (France entière)



▲ C.A. moyen par entreprise
1 580 000 € HT

▲ C.A. moyen en construction bois :
811 000 € HT, soit 51 %

▲ Répartition par marché



▲ C.A. moyen par salarié
122 100 € HT

▲ Effectif salarié moyen
13 salariés

Activité en construction bois

▲ Ancienneté sur le marché :
10 ans (valeur médiane)*

▲ Zone géographique d'intervention :
Le département

▲ Systèmes constructifs mis en œuvre :
1 - Ossature bois
2 - Poteaux poutres
3 - Bois massif empilé

▲ Nombre moyen de systèmes mis en œuvre : 2

▲ Conception technique :
56 % des entreprises disposent d'un bureau d'études intégré

▲ Provenance des bois mixtes :
56 % bois français
44 % bois étranger

▲ Nombre moyen de réalisations par an :
8 maisons individuelles (secteur diffus)
6 extensions-surélévations

* La valeur médiane désigne la valeur qui partage l'ensemble des données en deux parties égales.

Source : Enquête auprès des entreprises – Février 2012



Point méthodologique

Pour réaliser ce travail, une enquête téléphonique a été menée du 31 janvier au 2 mars 2012 auprès d'un échantillon représentatif de 945 entreprises présentes sur le marché de la construction bois en France.

Les fichiers d'entreprises (hors 0 salarié) transmis par Afcobois et maisons-bois.com, corrigés, complétés et validés par les interprofessions régionales de la filière bois, constituent la population mère, soit 2 466 entreprises, à partir de laquelle l'échantillon a été construit. Celui-ci a été établi selon la méthode de sondage aléatoire stratifié selon l'effectif, puis redressé de façon à être représentatif de la population mère au regard de trois critères (code d'activité NAF, taille d'effectif, région d'implantation). Les écarts entre la population mère et l'échantillon redressé sont, après correction, inférieurs à 1 %.

Etude et synthèse réalisées par :



Plus d'informations sur
www.franceboisforet.fr



& Les Membres de
France Bois Forêt



www.foretpriveefrancaise.com



www.seila.fr



www.fnbois.com



www.pepiniereforestiere.com



www.emballage-leger-bois.fr



www.onf.fr



www.ucff.asso.fr



www.lecommercedubois.fr



www.sypal.eu



www.fncofor.fr



www.fnbois.com



www.entreprisesdupaysage.org



Tél: 03 84 51 42 09

Membres associés



www.foretpriveefrancaise.com



irb.national@gmail.com



www.foret-bois.com



www.frenchtimber.com



ENTREPRENEURS
DES TERRITOIRES

www.e-d-t.org



Promouvoir
la gestion durable
de la forêt

www.pefc-france.org