



DOSSIER ENTREPRISE

Rock'n Wood
51 rue de la Mariette - 72 000 LE MANS
contact@rocknwood.fr
www.rocknwood.fr
Numéro SIRET : 817 755 911 00010



ASSOCIATION

Rock'n Wood est une association **humanitaire** (loi 1901) à **but non lucratif** qui a vu le jour le 2 janvier 2016. Elle a pour objet de participer à la reconstruction de zones sinistrées ou défavorisées à travers le monde.

Elle contribue ainsi au **développement durable** de ces zones grâce à une aide architecturale en utilisant les **matériaux locaux** et en intégrant les **populations locales** dans ses projets.

La première mission s'est déroulée au **Népal**. Elle a accompagné la réédification du pays suite aux tremblements de terre d'avril et mai 2015.

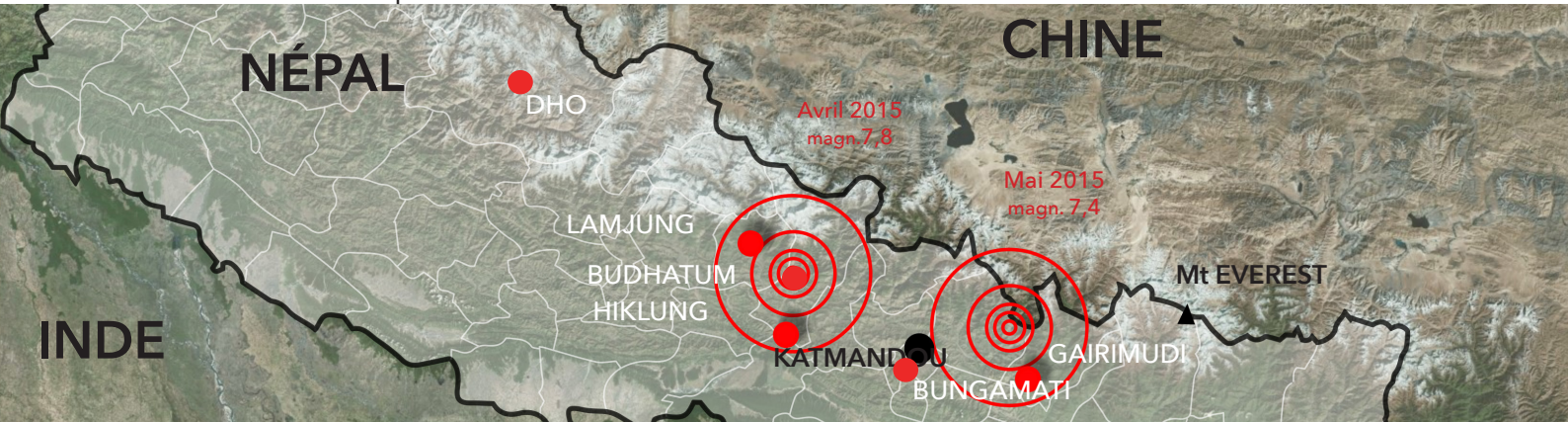
Le nom « Rock'n Wood » provient des deux matériaux traditionnellement utilisés dans la construction : la pierre et le bois. Ces matériaux bruts et façonnables, expriment le caractère **dynamique** de l'association.

Basée sur l'amitié, l'association est fondée par deux architectes et un ingénieur bois. Lors du premier séjour au Népal, les trois jeunes diplômés à l'origine de ce projet ont été frappés par la pauvreté des villages laissés à l'abandon après les séismes.

A l'époque, même si beaucoup d'ONG se sont mobilisées, la plupart ont surtout concentré leur attention sur la vallée de Katmandou, en oubliant le reste du pays.

NOS VALEURS - NOTRE DÉMARCHE

De mars à juin 2016, nous sommes partis dans les régions de Dolakha, Gorkha, Lamjung et Dhading (les quatre régions les plus touchées par les tremblements de terre de 2015) afin de nous confronter à la réalité, rencontrer des partenaires locaux et comprendre les **réels besoins** de la population. Ce séjour nous a permis de nous imprégner de la culture et des traditions népalaises.



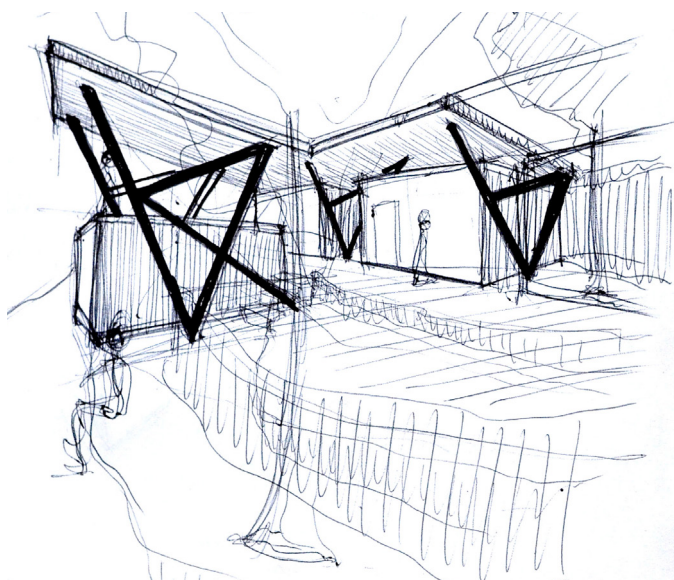
Face à ce constat, nous avons imaginé des projets censés enclencher un **développement durable du pays** avec les trois piliers que sont les aspects économiques, sociaux et environnementaux. Nous avons ainsi pu mieux définir l’empreinte que nous souhaitons laisser dans le paysage népalais.

Il s’agit tout d’abord de réaliser des structures pérennes qui puissent résister à des conditions extrêmes comme les séismes, très fréquents dans ces régions.

Au-delà de l’impact architectural, l’association souhaite **transmettre** un savoir-faire et **enseigner** la construction **parasismique**. Rock’n Wood cherche également à introduire différentes énergies durables pour tendre peu à peu vers une **autosuffisance** des villages.

En ce sens, l’implication **des habitants du village** est déterminante pour nous. Nous souhaitons respecter les traditions locales en adoptant une architecture en phase avec le paysage népalais et en utilisant des **matériaux qu’ils nous procurent**. L’échange, le respect des traditions et du paysage architectural sont ainsi les principaux points à considérer pour accomplir les missions.

Rock’n Wood participe à la reconstruction en tenant une position ambitieuse et singulière.



Par les compétences techniques et architecturales, l’association apporte pour chaque mission une **architecture sensible, créative et technique**, en lien avec son **contexte**. Le caractère unique de chaque projet relève de l’interaction entre les populations locales et les professionnels volontaires de Rock’n Wood.

Ces échanges sont le moyen de respecter les savoir-faire traditionnels, tout en apportant une technicité relative au terrain, afin **d’accompagner** la formation des habitants *in situ* et de participer à une **économie locale durable**.

Notre méthode de fonctionnement s'organise en **trois étapes** :

1. **Observer** en s'immergeant au sein des zones sinistrées
2. **Analyser** le site, les constructions locales et les besoins des populations
3. **Créer** avec les ressources et la main d'œuvre présentes sur place pour favoriser un environnement social et économique pérenne

Avec ces différentes **valeurs**, nous proposons une nouvelle façon de participer à la reconstruction par une **démarche novatrice**.

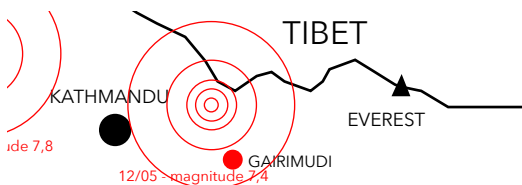
Rock'n Wood c'est pour chaque projet :

1 lieu - 1 objectif - 1 construction - 1 budget - 1 période dans l'optique de respecter une **cohérence architecturale**.

PROJETS

En 2016 et 2017, l'association accompagne plusieurs constructions **d'intérêt public** :

1 - Gairimudi - reconstruction d'une école de 12 classes



- EN COURS
- 350 m²
- 115 000€
- Début en Novembre 2016
- En partenariat avec Garuda Népal, une ONG locale

Les plans de l'école ont été dessinés de façon à garantir une **atmosphère positive pour l'éducation** et à intégrer des **espaces extérieurs de qualité**. La conception du projet s'organise autour d'une cour délimitée par cinq **modules**. L'unité de l'ensemble est assurée par la toiture en lauzes reposant sur une structure bambou. Les modules reprennent les dimensions standards des maisons traditionnelles. Ainsi, le chantier servira de **formation** pour les habitants en vue d'une **autonomie** du village pour la construction parasismique.



Image de synthèse du projet



Etat d'avancement du projet le 05/04/17

2 - Lamjung - reconstruction d'une école de 6 classes



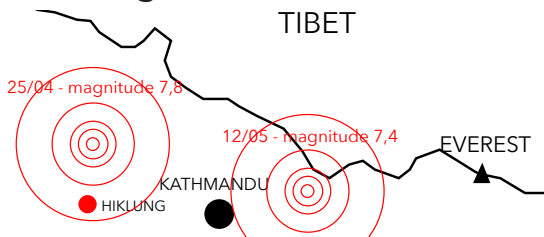
- EN COURS

- 90m²
- 35 000€
- début en Novembre 2016
- en partenariat avec notre parrain Eric Valli.

L'école est implantée sur le flanc de la montagne dans la région de Lamjung. Compte tenu des spécificités du terrain, le projet **s'intègre** à un paysage contraignant. Composé de 6 classes, le bâtiment se dessine tout en respectant la forte **culture architecturale** des Gurungs (ethnie locale) tout en intégrant des normes parasismique et architecturale.

A la demande des habitants, nous projetons de compléter la construction par un réseau d'eau, problème majeur du village.

3 - Hiklung - centre communautaire pour une tribu Cheepang + école gouvernementale



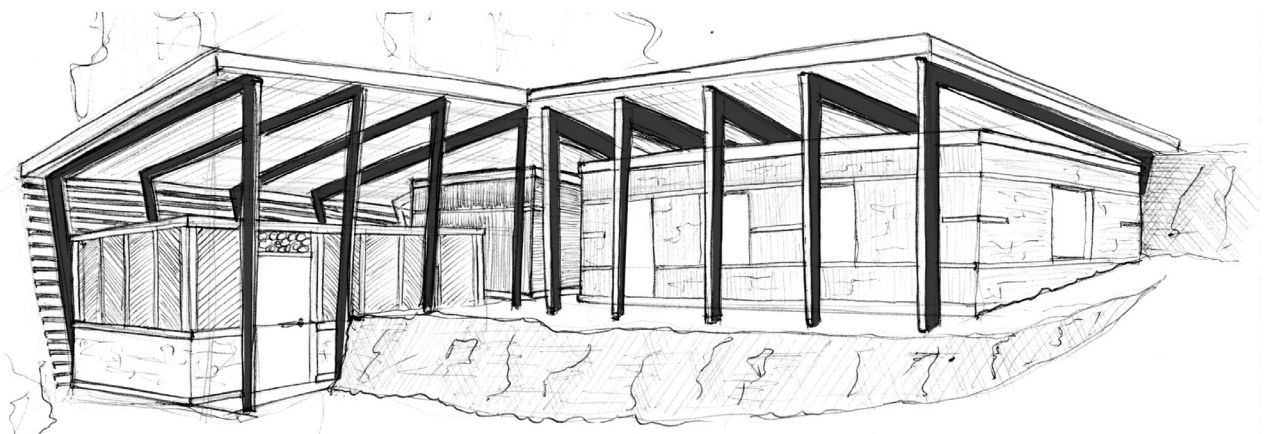
- A VENIR

- 80 m² + 45 m²
- 35 000€ + 15 000€ = 50 000€
- début en septembre 2017
- projet autofinancé.

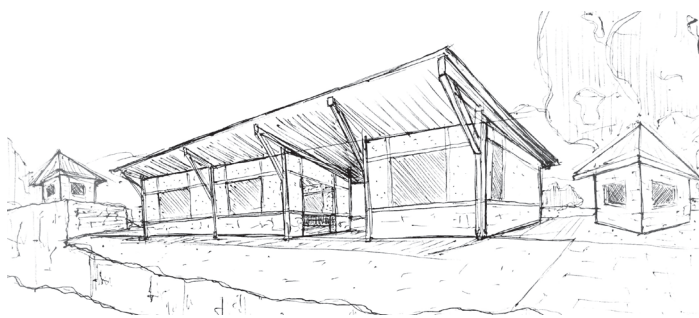
Les projets sont le fruit de la **concertation** de trois entités :

- **Les habitants d'Hiklung**, représentés par un **comité** formé des chefs de chaque famille
- **Happy Hari**, un acteur majeur de la vie économique locale et contributeur du projet
- **Rock'n Wood**, qui interagit avec la population locale pour délivrer un projet au plus proche de leurs besoins.

Le centre communautaire se constitue d'une grande pièce pour les différents évènements du village, d'une bibliothèque, de sanitaires et d'un bureau pour le comité du village. L'école compte trois classes et remplace celle détruite lors du tremblement de terre.



4 - Budhatum - construction d'un centre communautaire



- **A VENIR**
- 130m²
- 60 000€
- début en Novembre 2017
- en partenariat avec l'association ALAYA.

Le centre communautaire se compose d'une salle de formation pour les femmes du village qui sera modulable en s'ouvrant vers l'extérieur pour proposer un espace plus grand. Dans ce complexe se trouvera un dispensaire ainsi qu'une salle de classe pour les enfants du village. Le programme sera complété par des sanitaires.

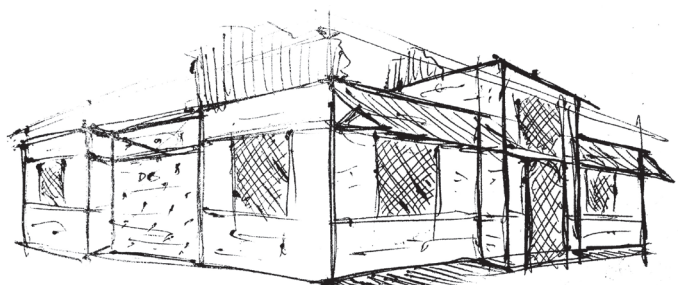
5 - Dho - Internat pour un village tibétain



- **A VENIR**
- 80 pensionnaires
- environ 80 000€
- début 2019
- projet financé par ACTION DOLPO

Le pensionnaire se situe à 4200 m d'altitude dans la région du Haut Dolpo. L'association ACTION DOLPO ainsi que les villageois souhaitent compléter leur complexe scolaire par un pensionnat pour permettre aux enfants de toute la vallée d'étudier jusqu'à la fin du lycée. D'octobre à avril toutes les routes sont bloquées à cause de la glace et ne permettent pas aux enfants d'aller à l'école. Le projet consiste donc à faire un bâtiment autosuffisant et thermiquement qualitatif. La rudesse de l'hiver est telle qu'il fait -30°C le mois le plus froid. Ce projet est un challenge que l'association a décidé de relever pour aider cette population très isolée.

5 - Bungamati - Centre de formation pour handicapés



- **A VENIR**
- 400 m²
- 300 000€
- septembre 2018
- projet financé par AILLEURS SOLIDAIRE et DSA

Le Disable Service Association souhaite offrir la possibilité aux personnes handicapées d'avoir des formations dans l'artisanat, et leur permettre de les exposer et de les vendre. Le programme se dessine en trois entités : deux résidences (Homme/Femme) et un espace public qui accueillera une galerie ainsi que trois salles de formations. Les deux résidences reprennent l'architecture Newar en brique et charpente en bois alors que le bâtiment public proposera une architecture plus contemporaine tout en gardant les matériaux locaux et les éléments traditionnels comme les *moucharabiehs*.

BUDGET

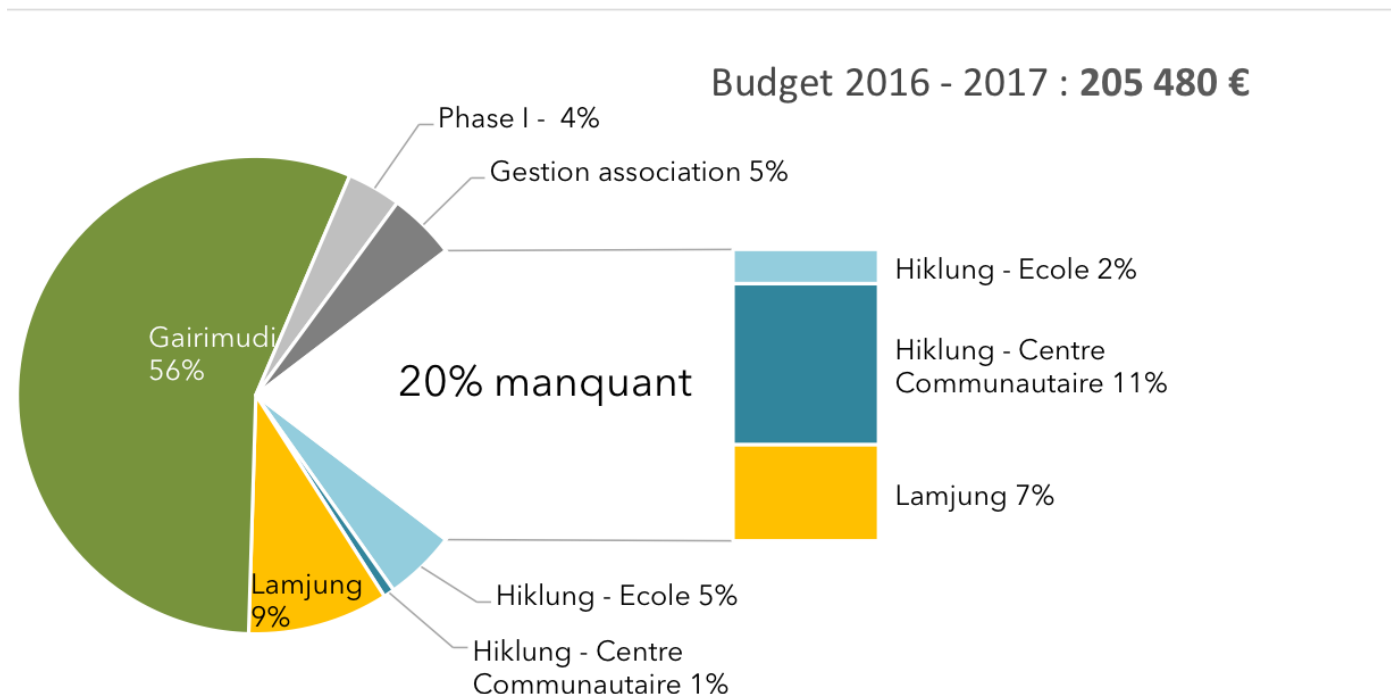
Afin de réaliser tous ses projets, Rock'n Wood prévoit un budget de l'ordre de **205 500€** (cf. budget détaillé de l'association). L'association a pu bénéficier jusqu'à présent d'un soutien important de différents particuliers et professionnels pour collecter **165 000€**.

Pour pouvoir valider définitivement ses projets, l'association souhaite diversifier ses sources de revenu. En outre, si l'association n'a retenu que deux projets pour sa première mission, de nombreux acteurs internationaux ont sollicité Rock'n Wood sur d'autres projets. Ainsi, un financement supérieur permettrait à l'association d'accroître son impact en s'engageant dans de **nouveaux projets** dans des **localités et zones géographiques différentes**.

Rock'n Wood souhaite donc s'associer avec des **partenaires** partageant les mêmes valeurs qu'elle. Pour l'association, **l'engagement des entreprises** dans son projet est **déterminant**. Cela permet non seulement de diversifier ses sources de revenu mais aussi d'engager de nombreux acteurs autour de son projet.

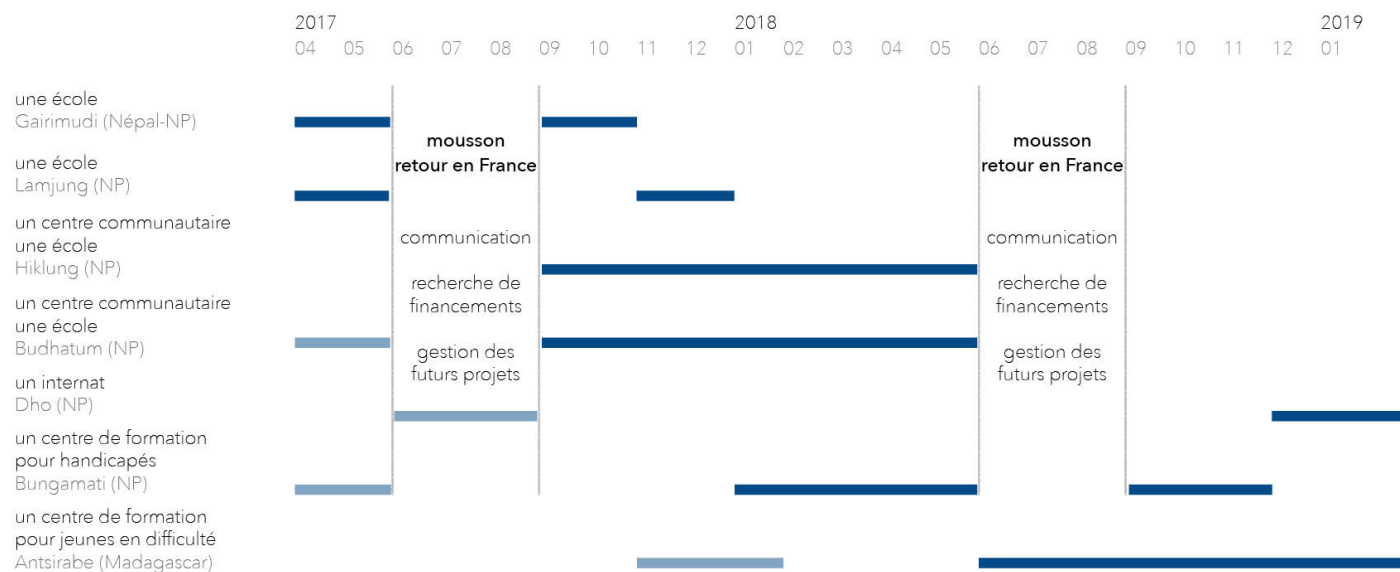
De leur côté, les partenaires pourront bénéficier :

- D'une **défiscalisation à hauteur de 60%** de leur participation ;
- De retombées en terme de **communication** (mentions dans les médias et websérie) en associant son nom aux différentes actions entreprises par l'association
- D'une **augmentation de l'impact de la responsabilité sociale de l'entreprise** en s'engageant aux côtés d'une structure de l'économie sociale et solidaire ;
- D'une **démarche personnalisée**.



Si les besoins actuels sont principalement financiers, la notoriété de Rock'n Wood demeure un axe de développement fort. En ce sens, toute aide nous permettant de promouvoir notre association sur le plan régional, national ou international est la bienvenue.

CALENDRIER



ACTEURS DE ROCK'n WOOD

L'aventure de l'association ne pourrait pas avoir lieu sans les volontaires et les membres qui participent aux différentes missions.

C'est grâce à cette **grande équipe** que Rock'n Wood propose des **services professionnels et de qualité**.

Nous sommes actuellement 68 membres, dont 9 volontaires qui sont au Népal depuis Novembre 2016.



PARTENAIRES

L'aventure ne pourrait pas être possible sans l'aide des entreprises qui nous suivent, nous font confiance et financent les projets.



Eric Valli, réalisateur du film *Himalaya : l'enfance d'un chef*, et photographe de plusieurs revues telles que National Geographic, Life, GEO et Paris Match, a accepté d'être le **parrain officiel** de Rock'n Wood.

Les fondateurs ont eu la chance de travailler avec lui pour la reconstruction d'une école qu'il a financée dans le village où il a tourné le film documentaire intitulé *Les chasseurs de miel*.

Lors de notre première visite nous avons rencontré différentes ONGs : Nepal Enfance et Lumière, Happy Hari ou encore la fondation Garuda Nepal avec qui nous avons créé un partenariat. Nous avons également été en contact avec des acteurs importants de la reconstruction tel qu'ASF (Architecture Sans Frontières), A&D (Architecture & Développement), UNESCO ou encore le Réseau Chercheurs Népal (CNRS).

Nous avons aussi la chance d'être suivis par de nombreux médias, qui participent à la **communication** de nos projets.



Les fondateurs :

Antoine Ansquer
06 79 50 64 90

Michal Luczak
06 30 85 30 49

Gauthier Schmutz
06 67 21 67 65

contact@rocknwood.fr
www.rocknwood.fr

